

МЕТОДОЛОГИЧЕСКИЕ ПОДХОДЫ К ПРОЕКТИРОВАНИЮ МОДЕЛИ СИСТЕМЫ ФОРМИРОВАНИЯ СОЦИАЛЬНО-ПРОФЕССИОНАЛЬНОЙ УСТАНОВКИ СТУДЕНТОВ СЕЛЬСКОХОЗЯЙСТВЕННЫХ ВУЗОВ

*Н.В. Пудовкина*¹, *Ю.А. Кустов*²

¹ Самарская государственная сельскохозяйственная академия
446442, г. Кинель, ул. Учебная, 2
E-mail: PudovkinaNV@yandex.ru

² Тольяттинский государственный университет
445667, г. Тольятти, ул. Белорусская, 14
E-mail: PudovkinaNV@yandex.ru

В статье представлены методологические подходы к проектированию системы формирования социально-профессиональной установки студентов сельскохозяйственных вузов: проводятся оптимизация модели воспитания и анализ возможностей личностного и интегративного подходов при проектировании системы формирования социально-профессиональной установки будущих специалистов сельского хозяйства.

Ключевые слова: компетентность, установка, формирование, модель, личность, интеграция.

В связи с необходимостью реализации национальной целевой программы по подъему сельского хозяйства страны особую *актуальность* приобретает проблема повышения качества подготовки будущих специалистов для агропромышленного комплекса и, как следствие, их дальнейшей профессиональной деятельности и закрепляемости в сельскохозяйственном производстве.

В соответствии с задачами и условиями модернизации высшего образования, интеграции высшей школы в единое европейское образовательное пространство возрастает уровень требований к специалистам сельскохозяйственной отрасли, наиболее остро переживающей кризисные явления. В современном сельском хозяйстве востребован специалист, который вступит в профессиональную жизнь с уже сложившимся творческим, субъектно-личностным опытом. Переориентация образовательного процесса с преимущественного транслирования определенной совокупности знаний, умений и навыков на создание условий для развития личностного потенциала, подготовки будущего специалиста к продуктивному самостоятельному действию в профессиональной сфере и повседневной жизни возможна с позиций компетентностно-ориентированного подхода (В.И. Байденко, В.А. Болотов, В.П. Бездухов, Г.Э. Белицкая, Э.Ф. Зеер, И.А. Зимняя, А.К. Маркова, Л.А. Петровская, А.В. Хуторской, С.Е. Шишов и др.).

Согласно идее И.А. Зимней, у будущего специалиста должно быть сформировано некоторое целостное социальное качество – социально-профессиональная компетентность, позволяющая ему успешно выполнять производственные задачи, взаимодействовать с другими людьми [1]. Развивая эту мысль, одним из условий формирования социально-профессиональной компетентности специалиста сельскохозяйственной отрасли мы считаем формирование готовности студентов к саморазвитию данного интегративного качества. Психолого-педагогической основой этого процесса является формирование

¹ *Наталья Владимировна Пудовкина*, старший преподаватель кафедры педагогики.

² *Юрий Андреевич Кустов*, доктор педагогических наук, профессор кафедры педагогики и методики преподавания.

у студентов социально-профессиональной установки на профессионализацию и социализацию в сфере сельскохозяйственного производства и быта.

Социально-профессиональная установка – это особое качество личности будущего специалиста, его внутренняя готовность к освоению и выполнению профессиональной деятельности с дальнейшей самореализацией в профессиональном сообществе и обществе в целом, к творческому саморазвитию профессионально значимых личностных качеств, к проявлению сопряженности личных интересов с потребностями социума. Социально-профессиональная установка является приоритетным и ведущим звеном формирования социально-профессиональной компетентности будущих специалистов агропромышленного комплекса, отражающим оптимальное соотношение их профессионального, личностного и социального развития.

В связи с этим *целью* данного исследования является разработка методологических основ системы формирования целостной социально-профессиональной установки будущих специалистов АПК. Необходимость достижения цели исследования определяет его *задачи*: оптимизация модели воспитания и анализ возможностей личностного и интегративного подходов при проектировании системы формирования социально-профессиональной установки будущих специалистов сельского хозяйства.

Б.З. Вульфوف краеугольным камнем своей теории педагогического процесса образования считает идею единства трех взаимообусловленных, но разных явлений: социализации, воспитания и саморазвития, «которые, подобно вершинам, связаны в своеобразный педагогический треугольник и которые, в сущности, являются содержанием процесса формирования социальности человека» [2].

Содержанием социализации является весь многогранный процесс становления и развития человека посредством приобщения индивида ко всем элементам материальной и духовной культуры общества через познание, общение, индивидуальную деятельность, образование и воспитание. При проектировании системы формирования социально-профессиональной установки студентов сельскохозяйственного вуза важно определить, какую модель воспитания будущего специалиста следует положить в ее основу.

В философских работах, анализирующих исторически возникшие и существующие модели воспитания, рассматриваются следующие теории методологического понимания человека и модели его воспитания: теоцентрическая, натуроцентрическая, социоцентрическая и антропоцентрическая [3].

В теоцентрической модели в качестве интегрирующего стержня, вокруг которого должны «вращаться педагогические средства» (Дж. Дьюи), выступает понимание человека как продукта божественного творения, инобытия абсолютного духа. Соответственно универсальной задачей воспитания становится синтез человеческого и Божественного. С точки зрения формирования социально-профессиональной установки будущих специалистов АПК, ценность данной теории заключается в том, что все религиозные обряды, праздники связаны с явлениями природы, солнечной активностью, временами года, то есть в общем – с практической деятельностью человека и в частности – с его сельскохозяйственным трудом.

Натуроцентрическая модель воспитания придерживается принципа природосообразности, ее исходным интегрирующим началом являются заложенные от рождения природные качества человека, на развитие которых и направлено воспитание. Сторонники натуроцентрической модели воспитания отрицают возможность преодоления врожденных недостатков человека путем обучения и воспитания. Анализ существующего педагогического опыта, напротив, позволяет нам заключить, что соответствующие технологии обучения и воспитания способствуют преодолению определенных природных недостатков человека и достижению высоких результатов его развития.

В основу социоцентрической модели положены цели воспитания, исходящие не от индивида, а от общества, социума. Основной особенностью данной модели является четко выраженный социальный заказ образованию – воспитание качеств, присущих человеку-гражданину, живущему в обществе, подчиняющемуся его законам и озабоченному усовершенствованием этого общества. Реализация этой модели, основы которой были заложены Аристотелем и наиболее полно представлены в педагогических идеях древней Спарты, Советского Союза, в идеях целого ряда милитаризованных государств, в личностном плане нивелировала людей, вела к подготовке человека-винтика без инициативы и конструктивного мышления. Наряду с этим диктуемые новыми социально-экономическими условиями необходимые изменения в образовании позволяют учитывать некоторые стороны социоцентрической модели при подготовке специалистов для сельского хозяйства и формировании у них социально-профессиональной установки на саморазвитие социально-профессиональной компетентности.

Эти стороны заключаются, прежде всего, в том, что имеется конкретная цель, определяемая обществом, работодателем и поставленная перед воспитанием в виде модели личности с конкретным набором параметров. В нашем случае одним из таких параметров является социально-профессиональная установка будущих специалистов АПК на саморазвитие социально-профессиональной компетентности. Практическая реализация цели воспитания требует определенной модели формирования личности (развития, образования, воспитания), представленной чаще всего в форме ступеней, этапов, формирования с заранее заданными параметрами, которые являются промежуточными при определении «правильности» развития личности в соответствии с конечной целью. Исходя из данного обоснования выдвигается идея поэтапного формирования социально-профессиональной установки студентов – будущих аграриев. Технологизированность социоцентрической модели воспитания дает возможность прогнозировать результаты формирования социально-профессиональной установки будущих специалистов АПК во времени и по содержанию, возможность копирования, повторения с получением таких же результатов, возможность проверять, контролировать деятельность всех субъектов учебно-воспитательного процесса и корректировать эту деятельность.

В противовес социоцентрической модели в последние годы на первый план стала выдвигаться антропоцентрическая модель обучения и воспитания. В основу этой модели, которая возникла еще во времена расцвета древнегреческой культуры, были положены идеи выдвижения на первый план человека (антропос), принципы гуманизации, демократизации и культуросообразности. В соответствии с этой моделью образование должно исходить из личных интересов человека, его способностей, устремлений и строиться на основе уважения его личного достоинства.

Очевидно, оптимизация модели воспитания будущего специалиста сельского хозяйства состоит в том, что при проектировании системы формирования социально-профессиональной установки будущих специалистов агропромышленного комплекса следует взять все лучшее и прогрессивное от всех обозначенных выше теорий становления и развития личности.

Позитивная социализация и успешное функционирование личности в обществе возможны, когда она имеет всестороннее общее развитие и подготовлена к участию в производительном творческом труде по определенной профессии. Потребность в людях той или иной профессии, специальности, в свою очередь, определяется социально-экономическими условиями функционирования и развития общества, рынком труда.

Проектирование системы формирования социально-профессиональной установки студентов сельскохозяйственного вуза как основополагающего звена формирования их социально-профессиональной компетентности невозможно без анализа психологической категории личности.

В концепции личности В.Н. Мясищева (психология отношений) личность рассматривается как высшее интегральное понятие, система отношений человека к окружающей действительности. Отношения человека в развитом виде выступают как целостная система индивидуальных, избирательных, сознательных связей личности с различными сторонами объективной действительности: с явлениями природы и миром вещей; с людьми и общественными явлениями; личностью с самой собой как субъектом деятельности. Система отношений определяется всей историей развития человека, она выражает его личный опыт и внутренне определяет его действия, переживания. Исследуя связь установки и отношения как личностных образований, В.Н. Мясищев пришел к выводу, что установка отражает готовность личности к деятельности, что отношение связано с установкой, характеризующей направленность личности, что само отношение есть проявление позиции личности [4]. Оно определяется рядом признаков: избирательностью, активностью, целостно-личностным характером, сознательностью.

Отношение имеет структуру, отдельные компоненты которой могут выступать как частичные отношения, его стороны или виды: эмоциональный, познавательный и поведенческий компоненты. Эти компоненты имеют тесную взаимосвязь с компонентами социальной и, соответственно, социально-профессиональной установки, существенно дополняя их (Н.В. Пудовкина [5]).

Эмоциональный компонент отражает переживание отношения человека к окружающему миру, собственной деятельности и личности.

Познавательный компонент включает отношение к миру как к объекту познания, его оценку и осмысление. Тесно связан со склонностями и способностями человека, определяющими те виды деятельности, которые человек предпочитает.

Поведенческий компонент отражает конативную сторону отношения. В поведении сказывается сознательная регуляция реагирования, вызванного объектом. Высшие уровни регулирования поведения связаны с работой самосознания личности.

В контексте теории отношений в качестве доминирующего отношения, подчиняющего себе другие и определяющего жизненный путь человека, можно рассматривать его социально-профессиональную установку как направленность личности на самореализацию в окружающей социальной действительности.

Б.Г. Ананьев в своей концепции «человекознания» рассматривает человека как целое, как индивидуальность [6]. Личность – составляющая индивидуальности, ее характеристика как общественного индивида, объекта и субъекта исторического процесса. Личность – «вершина» всей структуры человеческих свойств. Развитие личности направляется развитием индивидуальности.

Концепция построена на теоретических и экспериментальных исследованиях индивидуального развития человека в системе синтетического человекознания. По Б.Г. Ананьеву, человеческая эволюция – это единый процесс во всей множественности его состояний и свойств, детерминированный историческими условиями жизни человека в обществе. Человек как открытая система, находясь в постоянном взаимодействии с природой и обществом, осуществляет индивидуальное развитие своих человеческих свойств в личности с ее социальными связями и субъекта деятельности, преобразующего действительность. Но человек является и закрытой системой вследствие внутренней взаимосвязанности свойств личности, индивида и субъекта,

составляющих ядро его личности (самосознание и «Я»). Неповторимость индивидуальности проявляется в переходе внутренних тенденций и потенций в продукты творческой деятельности личности, изменяющей окружающий мир и его общественное развитие. Индивидуальность – это "глубина" личности и субъекта. Своеобразие и неповторимость индивидуальности проявляются в соотношении открытой и закрытой систем, раскрывающих человека как субъекта деятельности и субъекта психической активности.

В личности Б.Г. Ананьев различал интериндивидуальную и интраиндивидуальную структуры. Интериндивидуальная структура – это то социальное целое, к которому принадлежит личность с ее общественными связями и взаимоотношениями в деятельности. Интраиндивидуальная структура включает пять иерархически связанных подструктур (психические процессы; состояния; свойства личности; сенсорные и мнемические функции; мотивация с потребностями и установками) как внутреннее психическое образование самой личности.

Исходя из вышеизложенного социально-профессиональную установку следует рассматривать как интеграцию интериндивидуальной и интраиндивидуальной структур личности, выражающую единство внутренних качеств человека, его субъектных отношений к обществу, людям, самому себе, деятельности, и реализацию всего этого в общественном поведении и деятельности.

Проектирование системы формирования социально-профессиональной установки будущих специалистов сельского хозяйства невозможно без учета философско-психологической концепции личности С.Л. Рубинштейна, определяющей личность как субъекта жизнедеятельности, деятельности, познания и общения [7].

Будучи пионером в использовании онтологического подхода в отечественной психологии, С.Л. Рубинштейн впервые включает человека в структуру его бытия не как рядоположенный с другими уровнями бытия элемент, а как активный, преобразующий бытие субъект. Условия жизни человека, жизненные обстоятельства не являются чем-то постоянным, статичным, покоящимся. Концепция субъекта привносит, прежде всего, идею активного, строящего условия своей жизни и свои отношения к бытию человека. Условия жизни становятся решаемыми задачами, стимулирующими человека к решению.

Личность рассматривается С.Л. Рубинштейном в деятельности, в которой она проявляется, формируется, претерпевая разнообразные изменения, в которой определяется и скрепляется целостность ее структуры. Деятельность придает не только единство внутренней структуре личности, но и целостность, системность связей личности с миром. Личность не растворяется в деятельности, через нее она изменяет мир, выстраивая свои отношения с ним, другими людьми, жизнью как таковой. Она самостоятельно организует свою жизнь, несет за нее ответственность, становясь все более избирательной и уникальной.

Структура личности в данной теории определяется через триединство – что хочет человек (направленность как мотивационно-потребностная сфера), что он может (способности, дарования) и что он есть (характер). Именно формирование социально-профессиональной установки как элемента социально-профессиональной компетентности человека позволит ему стать личностью – «субъектом жизни, связывающей клубок из всех нитей – возрастной, событийной, продуктов творчества, социальных достижений – своим собственным уникальным узлом, определяя качество своей жизни».

Механизмы современных рыночных отношений качественно меняют логику педагогического регулирования процесса подготовки будущих специалистов АПК, что находит отражение в изменении характера педагогических закономерностей.

Методолого-теоретическим основанием для анализа логики этих изменений А.П. Беляева считает общенаучную методологию интерактивных процессов [8]. Предложенная ею систематизация форм интеграции является логическим обоснованием проектирования системы формирования социально-профессиональной установки будущих специалистов сельского хозяйства.

Сегодня имеется ряд специальных научных работ по педагогике, в которых современные ученые определяют феномен педагогической интеграции. Наиболее полно это понятие раскрывает В.С. Безрукова [9]. По ее мнению, возможно построение определений педагогической интеграции на разных основаниях.

Педагогическая интеграция – высшая форма взаимосвязи (разделов, этапов образования), которой присущи нерасторжимость компонентов, новая объективность, монообъект, новая структура, новые функции вступающих в связь объектов (основание для определения – специфические характеристики интеграции как высшей формы взаимосвязи).

Педагогическая интеграция – это высшая форма выражения единства целей, принципов содержания, форм организации обучения и воспитания, осуществляемых в нескольких разделах образования, направленная на интенсификацию системы подготовки учащихся (основание для определения – содержание образования).

Педагогическая интеграция – это создание укрупненных педагогических единиц на основе взаимосвязи различных компонентов учебно-воспитательного процесса, нескольких разделов подготовки учащихся (основание для определения – понятие укрупненных педагогических единиц).

Объективная теоретическая оценка приведенных выше сопоставлений позволяет утверждать, что применение идей интеграции не только возможно, но и обоснованно необходимо при разработке системы формирования социально-профессиональной установки студентов сельскохозяйственного вуза. Использование педагогической интеграции как структурной, целесообразно организованной связи частей и элементов содержания, обучения и воспитания способствует творческому саморазвитию личности.

Применительно к формированию социально-профессиональной установки будущего специалиста на саморазвитие социально-профессиональной компетенции понятие педагогической интеграции может принимать следующие значения.

Во-первых, это создание у студента целостного представления об окружающем мире (здесь интеграция рассматривается как цель обучения). Результат такой интеграции – студент получает те знания, которые отражают связанность отдельных частей мира как системы, в которой все элементы связаны.

Во-вторых, это нахождение общей платформы сближения предметных знаний (здесь интеграция – средство обучения). На стыке уже имеющихся традиционных предметных знаний студенты получают все новые и новые представления о явлениях окружающего мира, систематически дополняя их и расширяя (двигаясь в позиции по спирали).

В-третьих, как результат – развитие студентов. Интеграция в обучении характеризуется диалектическим характером современного научного стиля мышления. Для студентов наблюдение изучаемого объекта не остается изолированным элементом. Обучаемый, сравнивая, строя умозаключения, осмысливает данный объект в разносторонней сфере представлений и понятий, актуализируемых благодаря разностороннему восприятию данного предмета. Установление связей между различными формами мыслительных процессов и предметным действием обеспечивает целостность деятельности студентов, ее системность.

Таким образом, интеграция – это не простое объединение частей в целое, а система, которая ведет к количественным и качественным изменениям, главное из кото-

рых связано с повышением умственной активности студентов. Следовательно, необходимо определение психофизиологических основ педагогической интеграции. При проектировании системы формирования социально-профессиональной установки будущих специалистов АПК психофизиологическое обоснование механизмов педагогической интеграции представляется возможным на основе психофизиологической теории ассоциативно-рефлекторной природы умственной деятельности (Е.Н. Кабанова-Миллер [10], Н.А. Менчинская [11], Ю.А. Самарин [12]). Согласно данной теории высшей степенью умственной деятельности являются связи между материалом различных учебных дисциплин или межсистемные ассоциации, которые объединяют, обобщают различные системы знаний, дают возможность познать явление или процесс в его многообразии. На уровне этих ассоциаций возникают общие понятия, создаются условия установления взаимосвязей на стыке различных областей знаний.

Таким образом, интегративный подход в настоящем исследовании является методологическим обоснованием:

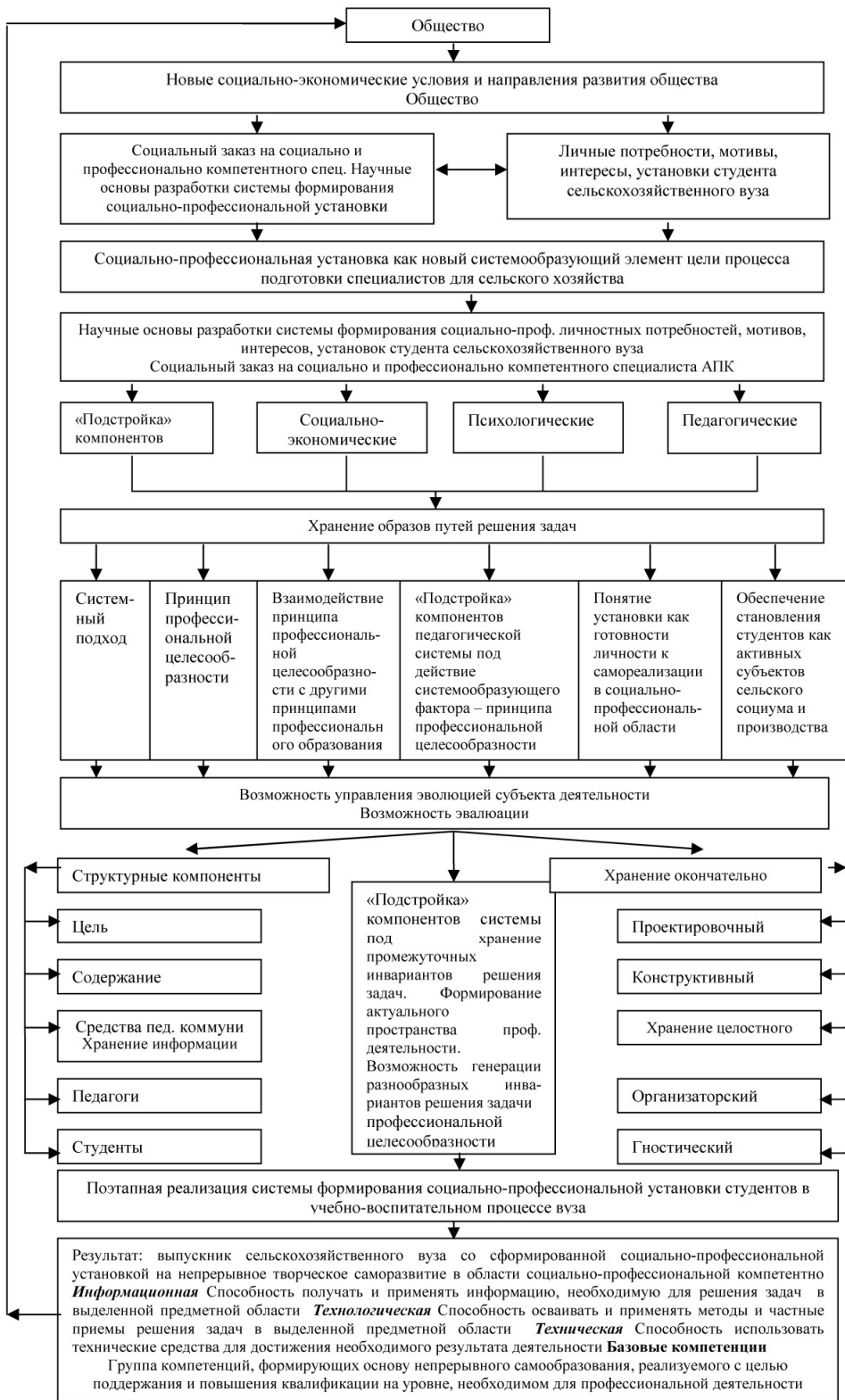
- достижения целостности социальной и профессиональной установок;
- сложения усилий преподавателей всех дисциплин учебного плана в формировании целостной социально-профессиональной установки будущих специалистов сельского хозяйства;
- реализации преподавателями всех дисциплин связей тем излагаемого курса с вопросами творческого саморазвития студентов в области социальной и профессиональной установок;
- связи теоретических предпосылок с концептуальными положениями проектирования и реализации модели системы формирования социально-профессиональной установки студентов;
- соотношения понятий «целостная социально-профессиональная компетентность» и «целостная социально-профессиональная установка» личности.

Таким образом, на основе определенных научно-методологических подходов и сформулированных концептуальных положений в исследовании была спроектирована пространственно-временная модель системы формирования социально-профессиональной установки будущих специалистов сельского хозяйства как основа творческого саморазвития в области социально-профессиональной компетентности [13] (см. рисунок).

Логика проектирования модели состояла в следующем.

Новые социально-экономические условия поставили перед обществом, – а оно, в свою очередь, перед системой образования – задачу, состоящую в том, чтобы система подготовки специалистов для агропромышленного комплекса страны не только обеспечивала бы их новыми знаниями и умениями, но и развивала бы у них профессионально важные личностные качества, навыки творческого саморазвития, формировала их социально-профессиональную компетентность.

Спроектированная модель представлена в виде целостной системы формирования социально-профессиональной установки будущих специалистов сельского хозяйства на творческое саморазвитие их социально-профессиональной компетентности, открытой для постоянного обновления и дополнения в соответствии с непрерывно происходящими социально-экономическими изменениями на рынке труда и в обществе.



Пространственно-временная теоретическая модель системы формирования социально-профессиональной установки будущих специалистов АПК на саморазвитие социально-профессиональной компетентности

СПИСОК ЛИТЕРАТУРЫ

1. Зимняя И.А. Общая культура и социальная компетентность человека. – Режим доступа: <http://www.eidos.ru/jonal/2006/0504.htm>.
2. Вульф В.З. Основы педагогики в лекциях, ситуациях, первоисточниках: учебное пособие / В.З. Вульф, В.Д. Иванов. – М., 2007. – 288 с.
3. Кустов Ю.А. Социальное партнерство в профессиональном образовании: учебное пособие / Ю.А. Кустов, М.В. Оборин, В.А. Гусев. – Тольятти: ТГУ, 2009. – 283 с.
4. Мясищев В.Н. Психология отношений. – М.: Изд-во ин-та практ. психол., 2008. – 356 с.
5. Пудовкина Н.В. Проект содержания системы поэтапного сквозного формирования социально-профессиональной установки будущих аграриев // Социально-гуманитарный вестник Юга России. – Краснодар: Автономная некоммерческая организация «Центр социально-политических исследований «Премьер», 2011. – № 12 (20). – С. 102-111.
6. Ананьев Б.Г. О проблемах современного человекознания / Б.Г. Ананьев. – М., 2010. – 380 с.
7. Рубинштейн С.Л. Основы общей психологии. – М.: Директмедиа Паблишинг, 2008. – 704 с.
8. Беляева А.П. Методолого-теоретические основы развития профессионального образования в современных условиях // Методолого-теоретические основы развития профессионального образования. – СПб, 2007. – 120 с.
9. Безрукова В.С. Педагогика: учебник для инженерно-педагогических специальностей. – Екатеринбург, 2010. – 340 с.
10. Кабанова-Меллер Е.Н. Формирование приемов умственной деятельности и умственное развитие учащихся. – М., 2006.
11. Менчинская Н.А. Проблемы учения и умственного развития школьника. Избранные психологические труды. – М.: Педагогика, 2009.
12. Самарин Ю. Очерки психологии ума. Особенности умственной деятельности школьников. – М., 2006.
13. Пудовкина Н.В. Концептуальные положения разработки модели системы формирования социально-профессиональной установки студентов сельскохозяйственного вуза // Педагог в современном образовательном пространстве: междунар. сб. науч. ст. / М-во культуры РФ; 2010. – С. 135-140.

Поступила в редакцию 17.05.2012.

В окончательном варианте 17.05.2012.

UDC 378

METHODOLOGICAL APPROACHES TO DESIGNING THE SYSTEM MODEL OF SOCIAL AND PROFESSIONAL ORIENTATION DEVELOPMENT OF AGRICULTURAL STUDENTS

*N. V. Pudovkina*¹, *U. A. Kustov*²

¹Samara State Agricultural Academy

²2 Training str., Kinel, 446442

E-mail: PudovkinaNV@yandex.ru

In the article methodological approaches to designing the system model of social and professional orientation of agricultural students are represented. The optimization of training and analysis of the possibilities of personal and integrative approaches in the process of designing the system model of social and professional orientation development of the future specialists of agriculture are conducted.

Key words: *orientation, development, model, personality, integration.*

Original article submitted 17.05.2012.

Revision submitted 17.05.2012.

Natalya V. Pudovkina, senior lecturer, Department of Pedagogics, Samara State Agricultural Academy.

Yury A. Kustov, doctor of pedagogics, professor, Department of Pedagogics and Methods of its Teaching, Togliatti State University.